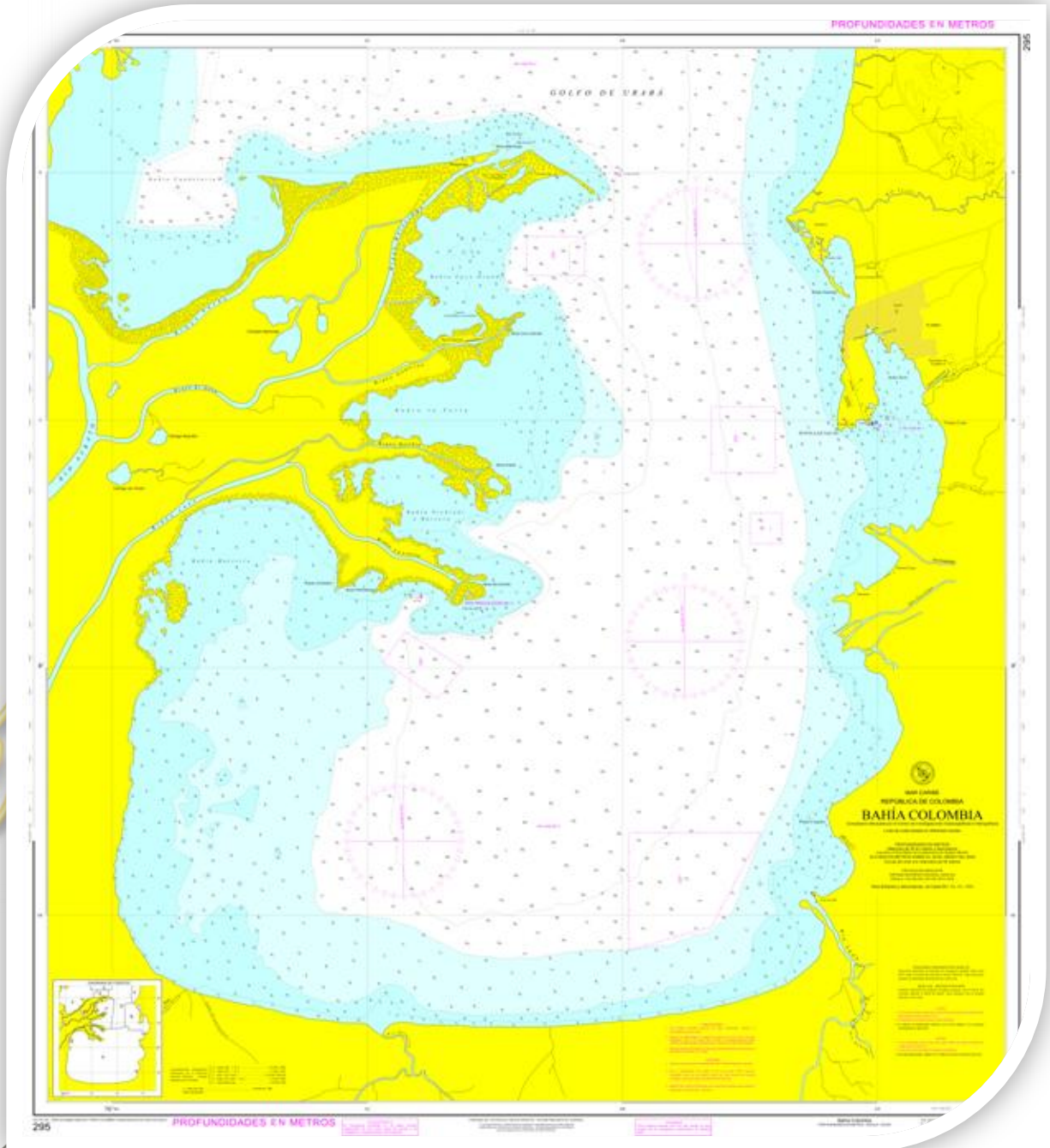


CLIMATOLOGÍA DE LOS PRINCIPALES PUERTOS DEL CARIBE COLOMBIANO

TURBO - GOLFO DE URABÁ





Historia

El municipio de Turbo recibió su nombre por lo turbio del agua del mar. Se le ha conocido también como Pisis y como Bodega Pisis. Recibe el apelativo de la Tierra del cangrejo y el banano. En el año 1501 don Rodrigo de Bastida invade el Golfo de Urabá, tres años más tarde (1504), Juan de la Cosa es nombrado alguacil mayor del Golfo de Urabá quien saquea, masaca e incendia los poblados indígenas de la región y funda a San Sebastián de Urabá en Necoclí durante 1509.

Las condiciones de mercadeo en el Golfo hacen necesaria la instalación de una aduana en la Bahía Candelaria, lo que ocurre en 1835, originado en ese año la conformación de un pequeño caserío alrededor de la aduana, el cual es trasladado a la Isla de los Muertos (hoy Matuntugo) en 1837. Finalmente, es desplazado al paraje de Turbo en la bahía Pisisí, en 1839. El 28 de Agosto de 1840 el presidente José Ignacio de Márquez dispone la fundación de Turbo, para lo cual cede ocho mil fanegadas de Tierra baldía. Siete años después (1847) el presidente Tomás Cipriano de Mosquera elige a Turbo como Distrito Parroquial. Luego de este hecho trascendental en la historia de Turbo, ocurren varios cambios geopolíticos en torno a su pertenencia, en 1848 pasa a jurisdicción del departamento de Antioquia, en 1850 Turbo es anexado al Chocó, en 1856 se le traslada al estado del Cauca. Finalmente en 1910 se reintegró al departamento de Antioquia.

Turbo es un puerto que surte de banano a todos los países del mundo, es un puerto fluvial de la cuenca del río Atrato que se comunica con Quibdó y puertos intermedios, es un puerto de cabotaje que sostiene un comercio regular con Cartagena, las costas del Urabá chocoano y Colombo-Panamá. Por eso, en diciembre de 1997, el estudio de la construcción del puerto de Urabá dio viabilidad a éste en bahía Pisisí lo que le permitiría a Turbo un gran avance en su desarrollo una vez construido

Situación Geográfica

Turbo es el municipio más grande de Antioquia y está conformado por 17 corregimientos y 230 veredas, se encuentra localizado al noroeste del departamento a 373 km de Medellín, geográficamente se encuentra en la posición 08° 05' de latitud norte, 76° 44' de longitud oeste y a 2 metros sobre el nivel del Mar, tiene una extensión de 3055km². Una población de 135.967 habitantes de acuerdo a la proyección de municipios del DANE.

Turbo limita por el norte con el municipio de Necoclí y municipio de Arboletes, por el este con los municipios de San Pedro de Urabá, Apartadó, Carepa y Chigorodó, por el sur con el municipio de Mutatá y por el oeste con los municipios de Río sucio y de Ungía.

Economía

La dinámica económica del municipio gira principalmente alrededor de la exportación de banano y plátano, cuyos cultivos se presentan en la zona de Piedemonte y la Serranía de Abibe, los demás productos de la economía campesina como maíz, arroz, yuca y algunos cultivos de plátano se encuentran en pequeños valles intramontaños. Sin embargo, el área de suelos dedicados a la actividad agrícola es de 28.085 hectáreas, siendo una cifra





pequeña en proporción con el extenso territorio del municipio. La actividad productiva del banano desde su producción hasta la fase de exportación genera aproximadamente 16.911 empleos de los cuales 4.228 son directos. Esta fuente de empleo ha creado una identidad cultural que hace parte del municipio, la actividad de los braceros, personas que se encargan del embarque del banano en los barcos internacionales.

Según el Plan Agrícola Municipal de 1998, el número de predios dedicados al sector pecuario es de 741 con aproximadamente 78530 cabezas de ganado, resaltando su ubicación principalmente entre el río Mulatos y límites con la cabecera municipal, y entre el mismo río hasta el municipio de San Pedro. La explotación pecuaria se dedica a satisfacer la demanda local, regional y algunos excedentes se comercializan en Medellín. La actividad pesquera en el municipio es de carácter artesanal y de subsistencia, debido a la falta de inversión y capacitación en las labores específicas de pesca como la comercialización, conservación y captura del producto. Turbo se considera el principal centro de comercialización del producto pesquero para la zona de Urabá, sin embargo su impacto no ha traspasado los límites intrarregionales debido a la carencia de tecnología para transportar el producto a distancias mayores.

Clima

La climatología se describe con base en datos recolectados de 1961 a 1991 de una estación climatológica ordinaria, del IDEAM, localizada en el aeropuerto Gonzalo Mejía del municipio de Turbo, posicionada con las coordenadas 76,73° de longitud oeste y 8,12° de latitud norte, asimismo se toma de referencia la información de la estación meteorológica del municipio de Apartadó - Antioquia, ubicada a 27Km al sureste del municipio de Turbo.

Esta región del país se caracteriza por presentar un clima cálido húmedo; en este clima las lluvias están repartidas a lo largo del año por lo que no hay una estación seca, se caracteriza por ser de alta vegetación verde, además de ser uno de los más húmedos, cuenta con distintas plantas y especies vegetales. Presenta temperaturas medias superiores a 24°C y precipitaciones anuales entre 2000 y 2500 milímetros, generadas principalmente por la presencia del sistema de baja presión anclado de Panamá que se mantiene activo durante la mayor parte del año con una presión interna en época húmeda de hasta 1005mb y en época seca de 1010mb. Asimismo, la Zona de Convergencia Intertropical (ZCIT), se mantiene oscilando en época húmeda sobre este sector (5° - 11° de latitud norte) y en época seca la influencia de este sistema es menor.



PROMEDIOS MULTIANUALES DE LOS PRINCIPALES PARAMETROS METEOROLOGICOS SOBRE EL MUNICIPIO DE TURBO - ANTIOQUIA

Datos medidos en Turbo	Promedios anuales	Temperatura Media			Precipitación
		Min	Med	Max	Total
		°C	°C	°C	Mm
		23.3	27.2	30.8	2427

Tabla 1. Promedios multianuales de los principales parámetros meteorológicos sobre la ciudad de Turbo - Antioquia

GRAFICAS MULTIANUALES PRINCIPALES PARÁMETROS METEOROLÓGICOS SOBRE APARTADÓ - ANTIOQUIA

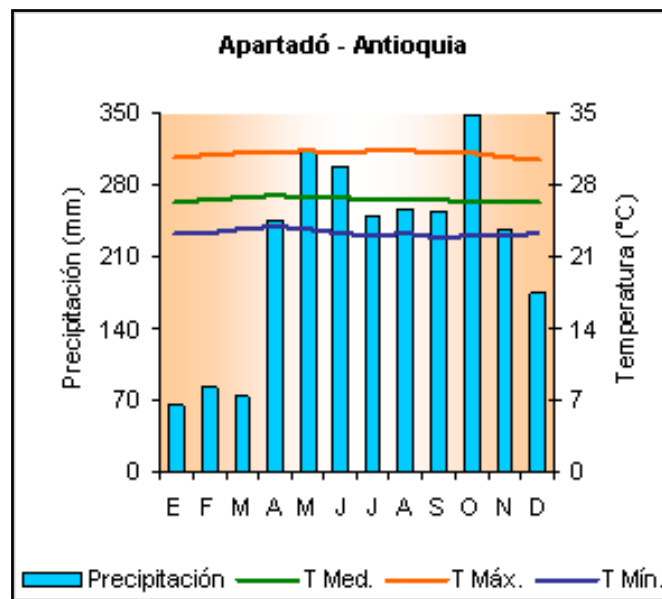


Figura 1. Promedio multianual de temperatura mínima, promedio, máxima y precipitación fuente (IDEAM).

Temperatura: Los promedios mensuales de temperaturas máximas en la zona superan los 31°C, principalmente durante los meses de junio a agosto. Por otra parte se observa que los promedios de temperatura media y de temperatura mínima se incrementan entre los meses de enero a abril, y luego disminuyen levemente hasta el mes de noviembre.

Precipitaciones: Los promedios multianuales de precipitación sobrepasan los 60mm/mes, siendo esta una de las características que clasifica esta zona dentro de un clima cálido húmedo. Los promedios de precipitación, por encima de los 150mm/mes, se presentan

desde el mes de abril extendiéndose hasta el mes de diciembre, esto debido a la influencia del sistema de baja presión anclada de Panamá y la oscilación de la Zona de Convergencia Intertropical sobre esta zona. La época seca se presenta desde el mes de enero hasta el mes de marzo, donde los promedios mensuales de precipitación se encuentran por debajo de los 80mm/mes. El mes más lluviosos del año en este sector del Caribe es el mes de octubre con 350mm/mes de promedio multianual.

NOTA: Si desea complementar la información aquí suministrada, favor dirigirse a los boletines meteomarineros mensuales en www.cioh.org.co



Bibliografía

Atlas climatológico de Colombia. Bogotá D.C. Diciembre, 2005. ISBN 958-8067-14-6

Departamento Administrativo Nacional de Estadística (DANE). "Colombia. Proyecciones de población municipales por área". Internet: (http://www.dane.gov.co/files/investigaciones/poblacion/proyepobla06_20/ProyeccionMunicipios2005_2009.xls)

Departamento de Antioquia, Turbo distrito especial portuario. "Nuestro Municipio". Internet: (<http://www.turbo-antioquia.gov.co/nuestromunicipio.shtml>)

